

Boletim nº 07 - janeiro de 2023

# VOZES DO TERRITÓRIO

Informativo da reparação dos impactos causados pelo rompimento da barragem de Fundão nos municípios da Calha do rio Doce.

Tá sabendo?

## O MUNDO VIVO DAS BIBLIOTECAS PÚBLICAS

Por meio da leitura, podemos acessar diversas formas de conhecimento e ampliar o nosso saber. E as bibliotecas são espaços ideais para que isso aconteça. Apostando no valor desses locais e nas oportunidades de convivência que eles oferecem, foi criado o projeto de Incentivo à Leitura. A ideia é revitalizar bibliotecas públicas de 32 municípios atingidos pelo rompimento da barragem de Fundão.

O projeto está chegando a uma nova etapa, com a entrega dos itens escolhidos pelos servidores das bibliotecas participantes: mobiliários, equipamentos, acervo, instalações ou pequenos reparos. Cada município fez sua escolha de acordo com a sua realidade para revitalizar as bibliotecas. São livros, estantes, mesas, aparelhos de ar-condicionado, computadores, pintura, opções para acessibilidade, entre outros itens disponíveis no cardápio.



### COMO CHEGAMOS NESTA ETAPA?

Primeiro, os municípios indicaram servidores que atuam nas bibliotecas públicas para participarem do projeto. Esse grupo passou pela etapa de capacitação com temas ligados ao trabalho nas bibliotecas, para que pudessem se tornar agentes capazes de incentivar crianças, jovens e adultos à prática da leitura.

Assim, além de escolherem os materiais e serviços para a modernização das bibliotecas, os municípios tiveram a oportunidade de tornar as equipes ainda mais preparadas para incentivar as pessoas a lerem mais e transformar a biblioteca em um espaço vivo de convivência comunitária.

### ENTREGA

A biblioteca pública de São Domingos do Prata foi a primeira da nossa região a receber, parcialmente, os itens escolhidos. A previsão é que Bom Jesus do Galho, Bugre, Caratinga, Córrego Novo, Dionísio, Fernandes Tourinho, Iapu, Ipaba, Ipatinga, Marliéria, Pingo-D'Água, Raul Soares, Rio Casca, Santana do Paraíso, São José do Goiabal, Sem-Peixe, Sobrália e Timóteo recebam seus itens ainda em 2023.

Foto: arquivo pessoal



**O Projeto de Incentivo à Leitura, além de proporcionar aos bibliotecários a aquisição de novos conhecimentos, por meio do curso oferecido, que foi excelente, possibilita a cada município melhorar a sua biblioteca, com a aquisição de mobiliários, equipamentos ou acervo bibliográfico. Agora, estamos inseridos na nova era digital e isso é de vital importância à valorização das bibliotecas."**

Shirlei Iracema de Oliveira  
Auxiliar de Biblioteca - Moradora de São Domingos do Prata

# TRANSFORMAÇÃO QUE BROTA DAS SEMENTES

Imagine poder contar com milhares de sementes e mudas para auxiliar na restauração de áreas degradadas e transformar o meio ambiente. Não seria essa uma iniciativa importante e necessária para o nosso planeta e para a bacia do rio Doce? Pois esse projeto existe e as árvores vão brotar das bilhões de sementes coletadas por pessoas das comunidades ao longo da bacia.

É o projeto Rede de Sementes e Mudas da Bacia Hidrográfica do Rio Doce, que envolve 53 grupos de pessoas, totalizando 546 participantes. As pessoas atuam como coletoras de sementes, adquirem conhecimento sobre as espécies nativas e seu papel na floresta, além de aprenderem sobre educação financeira.

## GERAÇÃO DE EMPREGO E RENDA

Na Rede de Sementes, os participantes são treinados e acompanhados por técnicos. Como coletoras e coletores de sementes, essas pessoas realizam uma atividade importante para o meio ambiente e geram renda para suas famílias. Cada espécie de semente é precificada de acordo com o mercado e é vendida por quilograma. A coletora ou coletor recebe da Fundação Renova de acordo com a quantidade coletada.



As sementes e mudas irão restaurar cerca de 40 mil hectares de Áreas de Preservação Permanente e Áreas de Recarga Hídrica na Bacia Hidrográfica do Rio Doce

O objetivo da coleta de sementes é a produção de mudas e plantio para recuperação de áreas e nascentes degradadas, com intuito de melhorar a qualidade da água dos rios que desaguam no rio Doce e, conseqüentemente, do próprio rio Doce. Até o momento foram coletadas, aproximadamente, 24 toneladas de sementes de espécies nativas.



**A Rede de Sementes e Mudas é um projeto que veio nos trazer a esperança na recuperação de quem tanto nos ajudou: o rio Doce. Esse rio nos deu alimentos, renda e momentos de paz. O projeto trouxe muito aprendizado para mim e para a minha família. Aprendemos a conhecer as sementes e as plantas. Muitas são medicinais e eram conhecidas pelos meus avós. Assim, ao participar do projeto, senti que se trata também de um resgate de culturas. Já coletei sementes de cedro, sapucaia, boleira e urucum. E a minha maior satisfação é quando coletei sementes de árvores que estão ameaçadas de extinção.”**

Creusa Fernandes Almeida Madeira  
Coletora do Rede de Sementes  
Moradora de Revés do Belém (Bom Jesus do Galho)

Foto: arquivo pessoal



## COMO PARTICIPAR DO PROJETO?

Os interessados devem estar organizados em grupo, residir na bacia do rio Doce, se comprometer e participar de todas as atividades promovidas pelo projeto. O grupo deve ter representatividade feminina, não terceirizar a coleta de sementes, ter conta bancária, emitir nota fiscal e residir próximo à área de coleta. Em breve, será disponibilizado um canal de atendimento na Fundação Renova para cadastro na Rede de Sementes.

# CUIDAR DAS NASCENTES É CUIDAR DO FUTURO

Foto: NITRO Histórias Visuais



Para ter água em abundância nos rios, é preciso que as nascentes e as matas ao redor estejam protegidas, não é mesmo? Para que isso aconteça, a Fundação Renova celebrou parceria com Comitê da Bacia Hidrográfica do Rio Doce (CBH-Doce), por meio da Agência de Bacias (Agedoce), para executar a restauração florestal de 1.250 nascentes nas bacias hidrográficas dos rios Caratinga, Piracicaba e Santo Antônio.

Assim, 79 municípios serão beneficiados pela restauração florestal e recuperação de nascentes. Os trabalhos preveem ações como as de mobilização dos produtores e validação das nascentes, implantação de barraginhas (sistemas de contenção de água), fossas sépticas e áreas de dessedentação animal, ou seja, áreas para os animais matarem a sede.

**O compromisso é recuperar ao menos 5 mil nascentes em 10 anos na região atingida pelo rompimento da barragem de Fundão**



Essa parceria entre o Comitê da Bacia Hidrográfica do Rio Doce (CBH-Doce) e a Renova irá beneficiar as sub-bacias do CBH - Rio Piracicaba, com as cidades de Bela Vista de Minas, Marliéria e Jaguaráçu; CBH Santo Antônio, e CBH Caratinga. Essas ações de conservação e recuperação das nascentes de água são instrumentos essenciais para a qualidade e quantidade de água na bacia. O ato de reflorestar uma nascente significa que ela terá mais água.”

Flamínio Guerra  
Presidente do CBH-Doce

Foto: Divulgação CBH-Doce



A parceria firmada entre a Fundação Renova e os comitês da bacia do Rio Doce, por meio da Agedoce, é de grande relevância, pois ajudará a ampliar as ações de reflorestamento, uma vez que temos a iniciativa Rio Vivo, já em andamento, que também contempla a recuperação de nascentes, reflorestamento e saneamento rural. Então, essa parceria está vindo para potencializar a revitalização da bacia do rio Doce, contemplando as sub-bacias dos rios Piracicaba, Santo Antônio e Caratinga.”

André Marques  
Diretor Presidente da Agedoce

Foto: Divulgação Agedoce

## Fique por dentro

# VOCÊ CONHECE O PORTAL DE MONITORAMENTO DA QUALIDADE DA ÁGUA?

Se você quer saber como está a qualidade da água do rio Doce, pode acessar o Portal de Monitoramento. A plataforma foi totalmente reformulada para informar e orientar a população de uma forma simples e prática.

No Portal, implantado pela Fundação Renova, as pessoas ficam sabendo dos resultados sobre a qualidade da água por meio de gráficos, imagens e textos.

### O QUE MUDOU?

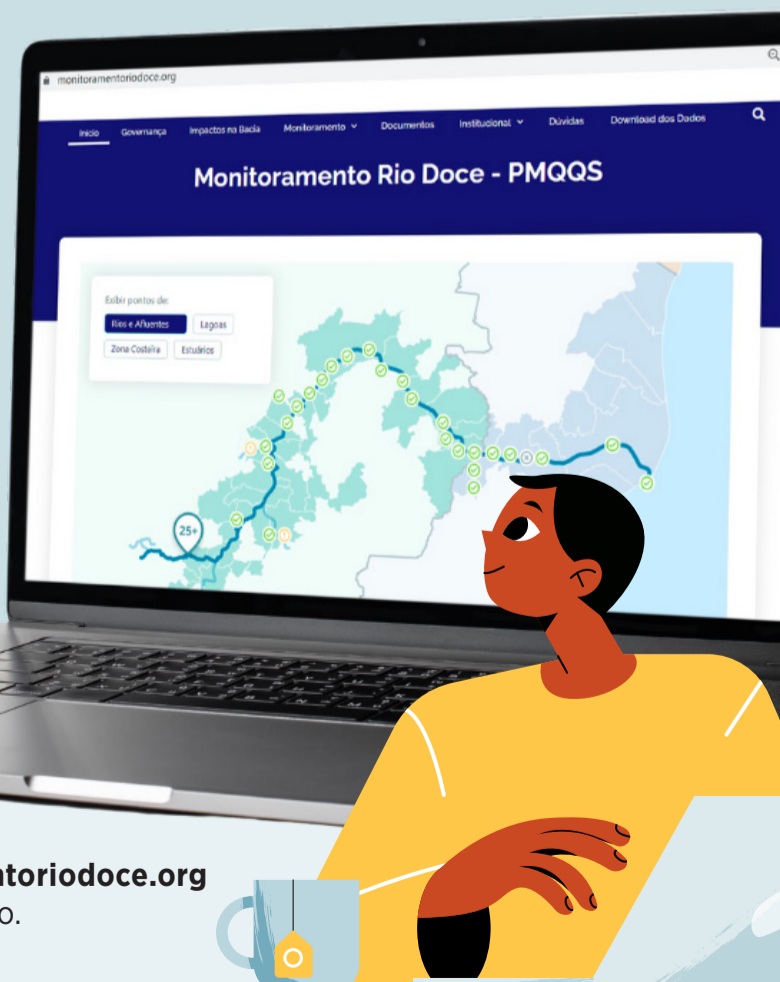
A plataforma apresenta melhorias na visualização das informações disponibilizadas em mapas, relatórios, notas técnicas e links para sites relacionados. É possível também ver de forma fácil gráficos e tabelas.

### COMO FUNCIONA O MONITORAMENTO?

A bacia do rio Doce é hoje uma das mais monitoradas do Brasil. O monitoramento iniciou em 2017 e, atualmente, conta com 82 pontos de monitoramento e 22 estações automáticas, que fornecem informações, em tempo real, distribuídos em 690 km de rios e lagoas, e nos 244 quilômetros ao longo das zonas costeira e estuarina (área de encontro da água do rio com a água do mar) do Espírito Santo.



Acesse [monitoramentorioodoce.org](http://monitoramentorioodoce.org) ou o QR Code ao lado.



## CAPACITAÇÃO DE AGENTES PARA MELHORAR AS AÇÕES DE SAÚDE

Para avaliar os possíveis riscos e danos à saúde, causados pelo rompimento da barragem de Fundão, a Fundação Renova conta com o Programa de Apoio à Saúde Física e Mental da População Impactada. Ele atua de Mariana até a foz do rio Doce, seguindo o que está previsto no Termo de Transação e Ajustamento de Conduta (TTAC).

Uma das recentes ações do Programa foi a capacitação para profissionais que atuam no Sistema Único de Saúde (SUS) nos municípios considerados atingidos. Esse trabalho começou em junho de 2021, abordando temas voltados para situações de emergência em desastre, vigilância em saúde e saúde mental. Em setembro de 2022, a capacitação foi concluída em todos os territórios.

A ação faz parte do Acordo de Cooperação Técnica assinado com agentes da gestão pública em saúde municipais e estaduais. Para acompanhar o que o Programa tem feito, acesse [fundacaorenova.org](http://fundacaorenova.org), clique em "Programas" e selecione a aba "Socioeconômicos". Lá você encontra o Programa 14, que é o de Apoio à Saúde Física e Mental da População Impactada! Combinado?

Foto: arquivo pessoal



**A capacitação foi de grande valor para nós, da área da Saúde, pois nos colocou mais informados sobre a realidade dos possíveis riscos para a saúde das pessoas das comunidades. Assim, podemos contribuir repassando às pessoas tudo que aprendemos na capacitação, mostrando a importância de buscar conhecimento para a saúde".**

Sílvia Maria de Jesus Cobra Rangel  
Fiscal de Vigilância Sanitária  
Moradora de Bugre



Você também pode saber mais sobre o programa acessando o QR Code ao lado.

### Siga a reparação

## ACOMPANHE A REPARAÇÃO PELO PORTAL DA TRANSPARÊNCIA

Sabia que, desde 2019, você pode acompanhar e fiscalizar as ações de reparação da bacia do rio Doce no Portal da Transparência, da Fundação Renova?

A plataforma está disponível na internet e é interativa, permitindo o acesso de toda a população a dados detalhados e atualizados mensalmente.

### Importante:

A construção da plataforma teve como referências a Lei de Acesso à Informação (LAI) e as estruturas dos portais de transparência dos governos de Minas Gerais e do Espírito Santo, estados onde a Fundação Renova atua.

### No Portal da Transparência você consegue:

- Fiscalizar os gastos acumulados dos programas
- Conhecer os grandes números da reparação
- Checar o pagamento total de indenizações e auxílios financeiros
- Acompanhar contratos e concorrências de fornecedores
- Buscar dados específicos por município
- Acessar histórico de deliberações, relatórios e publicações



Acesse: [transparencia.fundacaorenova.org](http://transparencia.fundacaorenova.org) ou o QR Code ao lado.



Jornalista responsável:  
**Marcelo Bolzan**  
Reg. 14.091 MG

Reportagem:  
**Tim Filho**  
Diagramação  
**Rede Comunicação de Resultados**

Projeto Gráfico  
**Coletivo É!**

Central de Relacionamento  
**0800 031 2303**

[ouvidoria@fundacaorenova.org](mailto:ouvidoria@fundacaorenova.org)  
**0800 721 0717**

[fundacaorenova.org/fale-conosco](http://fundacaorenova.org/fale-conosco)

As opiniões expressas neste jornal, por parte de entrevistados e articulistas, não representam necessariamente a visão da Renova em relação aos temas abordados, sendo de responsabilidade de seus autores.

**As matérias desta edição foram sugeridas pelo grupo de comunicação, que atua de forma voluntária, e é composto pelos(as) moradores(as): Conceição de Pádua Alves (São Domingos do Prata), Creusa Fernandes (Bom Jesus do Galho), Creuza Cirlene Silva Andrade (Timóteo), Edivania Antônia (São José do Goiabal), Edson Pascoal (Dionísio), Elaine Cristina Malaquias de Souza (Santana do Paraíso), Geraldo Magela (Sem-Peixe), Iáskara Soares Moraes (São José do Goiabal), Nathália Juliana Roque (Caratinga) e Rita Bordone (Ipatinga).**

Quer fazer parte? Entre em contato no e-mail [comunicacao@fundacaorenova.org](mailto:comunicacao@fundacaorenova.org).

### Municípios do território

#### Calha do Rio Doce:

Bom Jesus do Galho, Bugre, Caratinga, Córrego Novo, Dionísio, Fernandes Tourinho, Iapu, Ipaba, Ipatinga, Marliéria, Pingo D'Água, Raul Soares, Rio Casca, Santana do Paraíso, São Domingos do Prata, São José do Goiabal, São Pedro dos Ferros, Sem-Peixe, Sobrália e Timóteo.